



**PREFEITURA MUNICIPAL DE ITAPIRAPUÃ PAULISTA
ESTADO DE SÃO PAULO**

CONCURSO PÚBLICO N º 01/2017

PROFESSOR DE EDUCAÇÃO BÁSICA II - ARTES

CADERNO DE QUESTÕES

ABRA SOMENTE QUANDO AUTORIZADO

Nome do Candidato: _____

Assinatura: _____

Concurso Realizado pela:



Planexcon
ASSESSORIA E CONSULTORIA PÚBLICA

Contato:

contato@planexcon.com.br

Tel0xx15 3282-3542

INSTRUÇÕES

1. Este Caderno contém 11 páginas com questões de múltipla escolha, assim distribuídas:
 - **Língua Portuguesa**, com 05 questões, enumeradas de 01 a 05;
 - **Matemática**, com 5 questões, enumeradas de 06 a 10;
 - **Conhecimentos Específicos**, com 15 questões, enumeradas de 11 a 25.
 - **Legislação e Conhecimentos Pedagógicos**, com 10 questões, enumeradas de 26 a 35;
 - **Conhecimentos Gerais**, com 05 questões, enumeradas de 36 a 40.
2. Cada questão contém 5 (cinco) alternativas (a, b, c, d, e), das quais somente uma atende às condições do enunciado.
3. Esta prova terá a duração de 3 (três) horas, incluído o tempo necessário para preenchimento do Gabarito de Resposta, sendo permitida a saída do candidato da sala de prova somente após 30 minutos do seu início.
4. Responda a todas as questões. Para cômputo da nota, serão considerados apenas os acertos.
5. Não será permitido ao candidato o destaque de qualquer página da prova.
6. Não é permitido, em hipótese alguma, o empréstimo de qualquer objeto.
7. Não se atenha às questões que julgar difíceis, volte a elas se lhe sobrar tempo.
8. Estando as questões respondidas neste caderno, você deverá transcrever todas as alternativas assinaladas para o Gabarito de Respostas, utilizando caneta esferográfica de tinta preta ou azul.
9. Você receberá do Fiscal o Gabarito de Respostas. Verifique se estão em ordem e com todos os dados impressos corretamente. Caso contrário, notifique o Fiscal, imediatamente.
10. Após certificar-se de que a Gabarito de Respostas é seu, assine-o com caneta esferográfica de tinta preta ou azul no local em que há a indicação: “ASSINATURA DO (A) CANDIDATO (A) ”.
12. A folha de respostas não deve ser dobrada, amassada ou rasurada.
13. É de inteira responsabilidade do candidato qualquer prejuízo advindo de marcação incorreta efetuada no Gabarito de Respostas - Atenção: **O Gabarito de Respostas não será substituído em hipótese alguma.**
14. Serão nulas as respostas rasuradas ou múltiplas para uma mesma questão

Boa Prova!

LÍNGUA PORTUGUESA

Leia o texto a seguir para responder as questões de números 01 a 04

Samba em Prelúdio

Compositor:
Baden Powell E Vinícius De Moraes

Eu sem você não tenho porquê, porque sem
você não sei nem chorar
Sou chama sem luz jardim sem luar, luar sem
amor, amor sem se dar
E eu sem você sou só desamor um barco sem
mar um campo sem flor
Tristeza que vai tristeza que vem
Sem você meu amor eu não sou ninguém

Ah! que saudade que vontade de ver
renascer nossa vida
Volta querido, teus abraços precisam dos
meus

os meus braços precisam dos teus,
Estou tão sozinha tenho os olhos cansados
de olhar para o além
Vem ver a vida
Sem você meu amor eu não sou ninguém

<https://www.vagalume.com.br/vinicius-de-moraes/samba-em-preludio.html>

QUESTÃO 01

Com referência aos sentidos do texto “*Samba em Prelúdio*”, os compositores trazem em seu contexto uma reflexão sobre:

- O vazio da solidão e a insistência pela volta da pessoa amada.
- A vida sem amor e ainda assim, o gostar de viver.
- A glorificação de viver a vida sem alguém.
- O sigilo para o vazio do coração.
- A partida e a volta.

QUESTÃO 02

A linguagem tem várias funções de acordo com as intenções do emissor. Entre as alternativas abaixo, escolha aquela que exemplifica a sua função no excerto que segue:

“Eu sem você não tenho porquê, porque sem você não sei nem chorar Sou chama sem luz jardim sem luar, luar sem amor, amor sem se dar”:

- Função Poética.
- Função Metalinguística.
- Função Fática.
- Função Emotiva.
- Função Referencial.

QUESTÃO 03

No título referente à canção “*Samba em Prelúdio*” o vocábulo “**prelúdio**” é acentuado pela mesma regra em que é acentuada a sequência de palavras contidas na alternativa:

- Órgão – tórax – chapéu – tributária.
- Óleo – troféu – vírus – próprio.
- Lápis – férias – interferência – mágoa.
- Voluntário – obrigatória - corrói – órgão.
- Várzeas – óleo – mágoa – ingênuo.

QUESTÃO 04

Assinale a alternativa cuja sequência apresenta-se correta quanto à classificação morfológica dos termos grifados:

Ah! que saudade **que vontade** de ver renascer nossa vida / Volta querido, **teus** abraços precisam dos meus / **os** meus braços precisam dos teus.

- Pronome oblíquo/ pronome pessoal; verbo/pronome possessivo/artigo.
- Interjeição/conjunção/ substantivo/ pronome possessivo/artigo definido.
- Pronome oblíquo/ pronome relativo/substantivo/pronome relativo/ artigo.
- Conjunção/advérbio/pronome oblíquo/ pronome pessoal/artigo definido.
- Conjunção/pronome relativo/adjetivo/pronome pessoal/ substantivo.

QUESTÃO 05

Leia a tirinha abaixo:



<https://wordsofleisure.com/2013/02/02/tirinha-do-dia-a-ditadura-da-felicidade/>

No trecho “*Todos tomam remédios. **Ninguém tem o direito de ficar triste.***” temos uma oração coordenada:

- a) Sindética.
- b) Sindética aditiva.
- c) Assindética.
- d) Sindética conclusiva.
- e) Sindética explicativa.

MATEMÁTICA

QUESTÃO 06

Em 2010, no último censo, a população do município de Itapirapuã Paulista/SP era de 3.884 habitantes e a área da unidade territorial de 406,306 km². Assim sendo, a razão entre o número de habitantes e a área do município é:



https://pt.wikipedia.org/wiki/Itapirapu%C3%A3_Paulista

- a) 2,38 hab/km².
- b) 9,56 hab/km².
- c) 3,81 hab/km².
- d) 8,86 hab/km².
- e) 7,64 hab/km².

QUESTÃO 07

Antônio vai trocar o piso da sala de sua casa. Antes de realizar a compra verificou que há

16 cerâmicas tanto na largura quanto no comprimento. Se ele comprar novo piso com a largura e o comprimento tendo o dobro das medidas das lajotas antigas, quantas peças serão necessárias para a substituição, expressando o resultado em potência?

- a) $8^2 = 64$.
- b) $16^2 = 256$.
- c) $32^2 = 64$.
- d) $4^2 = 16$.
- e) $12^2 = 24$.

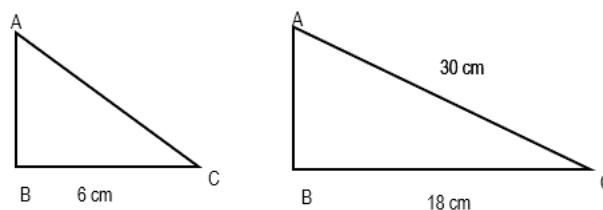
QUESTÃO 08

Na confecção de 60 bermudas infantis, uma costureira utiliza 30 metros de tecido, 240 unidades de botões e 1.200 gramas de linha. Qual é o maior número de bermudas que ela conseguirá fazer se tiver 360 metros de tecido, 1.920 botões e 8.400 gramas de linha?

- a) 720.
- b) 480.
- c) 420.
- d) 300.
- e) 540.

QUESTÃO 09

Sabendo que os triângulos retângulos abaixo são semelhantes, determine a área e o perímetro do triângulo menor:



- a) $A = 67,5 \text{ cm}^2 / P = 36 \text{ cm}$.
- b) $A = 36 \text{ cm}^2 / P = 67,5 \text{ cm}$.
- c) $A = 24 \text{ cm}^2 / P = 30 \text{ cm}$.
- d) $A = 70 \text{ cm}^2 / P = 36 \text{ cm}$.
- e) $A = 24 \text{ cm}^2 / P = 24 \text{ cm}$.

QUESTÃO 10

Sabendo-se que o montante resgatado após uma aplicação de R\$ 30.000,00 em regime de juros compostos por um período de dois anos foi de R\$ 36.300,00, determine a taxa de juros anuais desta aplicação:

- a) 20%.

- b) 26,5%.
- c) 10,5%.
- d) 10%.
- e) 12%.

CONHECIMENTOS ESPECÍFICOS

QUESTÃO 11

De acordo com os Parâmetros Curriculares Nacionais de Arte, Vol. 6, (1997) considere as assertivas abaixo elencadas e assinale V para a verdadeira e F para a falsa:

- () O conjunto de conteúdos de Arte está articulado dentro do contexto de ensino e aprendizagem em três eixos norteadores: a produção, a fruição e a reflexão.
- () Os três eixos estão articulados na prática, ao mesmo tempo que mantêm seus espaços próprios, porém os conteúdos não poderão ser trabalhados em qualquer ordem, segundo decisão do professor,
- () O professor precisa conhecer a História da Arte para poder escolher o que ensinar, com o objetivo de que os alunos compreendam que os trabalhos de arte não existem isoladamente, mas relacionam-se com as ideias e tendências de uma determinada época e localidade.

As assertivas são, respectivamente:

- a) F, F, V.
- b) V, F, V.
- c) F, V, F.
- d) V, F, F.
- e) V, V, F.

QUESTÃO 12

De acordo com o mesmo documento citado na questão anterior, considere os seguintes itens:

1. O professor precisa considerar a história do processo pessoal de cada aluno e sua relação com as atividades desenvolvidas na escola, observando os trabalhos e seus registros (sonoros, textuais, audiovisuais).
2. Constitui uma situação de aprendizagem em que o aluno pode verificar o que aprendeu, retrabalhar os conteúdos e o professor pode avaliar como ensinou e o que seus alunos aprenderam.
3. Leva o professor a avaliar-se como criador

de estratégias de ensino e de orientações didáticas.

É verdadeiro afirmar que eles tratam de:

- a) Metodologia do ensino de Arte.
- b) Objetivos do ensino de Arte.
- c) Critérios para a organização e seleção dos conteúdos gerais de Artes Visuais, Música, Teatro e Dança por ciclo.
- d) Conteúdos gerais de Arte.
- e) Avaliação em Arte.

QUESTÃO 13

“Cada obra de arte é, ao mesmo tempo, um produto cultural de uma determinada época e uma criação singular da imaginação humana, cujo valor é universal”.

Por isso, uma obra de arte não é mais avançada, mais evoluída, nem mais correta do que outra qualquer. (PCN p. 36).

A pintura abaixo, intitulada “A negra”, 1923 é uma obra de arte que, segundo um depoimento da própria artista, a imagem desta negra é fruto das histórias contadas pelas mucamas da fazenda em sua infância. “Falavam de coisas que impressionaram a artista ainda menina, como o caso das escravas dedicadas a trabalhar nas plantações de café, e que impedidas de suspender o trabalho, amarravam pedrinhas nos bicos dos seios, para que estes, desta forma alongados, pudessem ser colocados por sobre os ombros, a fim de poder amamentar seus filhos, que carregavam as costas.”
(<http://www.mac.usp.br>)

A artista a que se refere o excerto é:



<http://www.mac.usp.br>

Caderno de Questões
PROFESSOR DE EDUCAÇÃO BÁSICA II - ARTES

- a) Tarsila do Amaral.
- b) Frida Kahlo.
- c) Anita Malfatti.
- d) Marysia Portinari.
- e) Paula Rego.

QUESTÃO 14

No período que vai dos anos 20 aos dias de hoje, faixa de tempo concomitante àquela em que se assistiu a várias tentativas de se trabalhar a arte também fora das escolas, vive-se o crescimento de movimentos culturais, anunciando a modernidade e vanguardas. Estiveram envolvidos artistas de várias modalidades como artes plásticas, música, poesia, dança etc. e foi marcante para a caracterização de um pensamento modernista a:

- a) “Semana do Artista” em 1920.
- b) “Semana de Artes e Ofícios” em 1922.
- c) “Semana de Arte Moderna de São Paulo”, em 1922.
- d) “Semana de Movimentos Culturais” em 1922.
- e) “Semana da Música, Poesia e Dança” em 1920.

QUESTÃO 15

Leia os dois itens abaixo de acordo com “O Ensino de Arte nas Séries Iniciais: Ciclo I” (FDE-2006):

1. Arte é área do conhecimento humano, patrimônio histórico e cultural da humanidade.
2. Arte é linguagem, portanto, um sistema simbólico de representação.

Nas séries iniciais do Ensino Fundamental, requer a clareza dos dois pontos fundamentais acima para:

- a) Um projeto que contemple qualquer área de ensino.
- b) Aprender uma música.
- c) Utilizar os códigos verbais: letras e palavras.
- d) Um projeto que contemple o ensinar/aprender Arte.
- e) Ler e produzir textos.

QUESTÃO 16

“É fascinante observar um artista esforçando-se por realizar o equilíbrio certo, mas se lhe

fôssemos perguntar por que fez isto e mudou aquilo talvez ele não fosse capaz de nos explicar. O artista não obedece a quaisquer regras fixas. Ele simplesmente pressente o caminho que deve seguir. É verdade que alguns artistas ou críticos, em certos períodos, tentaram formular leis de sua arte: mas verificou-se sempre que artistas não conseguiam coisa alguma quando tentavam aplicar essas leis, ao passo que os grandes mestres podiam transgredi-las e, apesar disso, realizar uma nova espécie de harmonia em que ninguém pensara antes”.

Com a citação, Gombrich (2000) afirma que:

- a) Todo artista se esforça para, ao concluir uma obra, que esta possa brilhar e ser apreciada pelo seu valor econômico.
- b) Os artistas não necessitam obedecer às regras fixas, mas, devem formular leis para produzir com qualidade.
- c) Todo artista deve transgredir as leis e não precisa produzir com harmonia, pois a regra marca a transgressão e o valor da própria obra.
- d) Nenhum artista esforça-se para produzir, pois tudo que produz tem valor e preço de obra de arte.
- e) Grandes pintores ao transgredir as leis podem produzir com criatividade e com harmonia o inédito.

QUESTÃO 17

“Foi por essa razão que tentei contar a História da _____ como a história de uma contínua elaboração e mudança de _____, em que cada obra se refere ao _____ e aponta para o _____. Pois não existe aspecto desta história mais maravilhoso do que este: que uma cadeia viva de tradição vincula a arte dos nossos dias à da era _____”.

Indique a alternativa que completa a citação de Gombrich (2000) sobre história da arte:

- a) Arte – tradições - passado – futuro - das pirâmides.
- b) Vida – cultura - presente – passado – das mulheres negras.
- c) Arte – cultura – passado - presente – de todos os homens em sua magnitude.
- d) Arte – considerações – passado – futuro –

Caderno de Questões
PROFESSOR DE EDUCAÇÃO BÁSICA II - ARTES

- dos príncipes e das princesas.
e) Vida - produção - presente - passado - das geleiras.

QUESTÃO 18

De acordo com o texto: *Fazendo arte para aprender: A importância das artes visuais no ato educativo* (In. Pedagogia em ação, v.2, n.2, p. 94/104, nov. 2010) considere as afirmações que seguem:

- I. As Artes Visuais são linguagens, por isso traduzem em uma forma importante de expressão e comunicação humana.
- II. Ao ensinar Arte há uma série de significações do senso estético, da sensibilidade e da criatividade.
- III. Toda ação mesmo que não apresente qualidade favorece na melhoria do ensino e aprendizagem de Arte.

Assinale a alternativa *incorreta* sobre o ensino de Arte na escola:

- a) I.
- b) II e III.
- c) II.
- d) III.
- e) I e II.

QUESTÃO 19

Considere as afirmativas abaixo de acordo com a obra *Didática de Ensino da Arte: poetizar, fruir e conhecer* (1998)

1. O medo de se expor, a preferência pela repetição das formas, a busca de modelos pela ótica do outro.
2. Os comportamentos vividos são frutos de sua própria história com implicações na construção de sua identidade.
3. Exploram o pensamento sobre o mundo, refletem sobre as emoções e manifestam com uma percepção das coisas e dos novos espaços.

Quando envolvidos com estas manifestações os jovens:

- a) Não produzem conhecimento, arte e saber.
- b) Produzem um saber histórico, social e cultural com compreensão da realidade e exploração de mundo.
- c) Produzem um saber sem identificar claramente suas preferências artísticas.

- d) Não produzem saber, somente a arte com exploração do mundo.
- e) Produzem um saber a partir da realidade vivida mesmo sem compreender e experimentar a realidade.

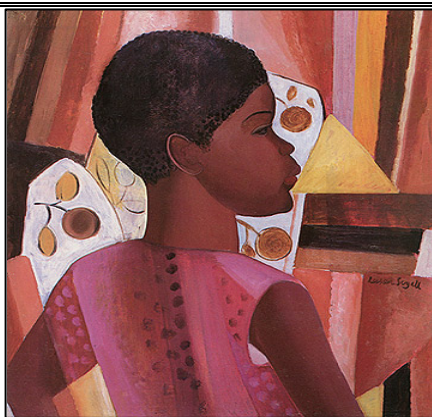
QUESTÃO 20

A professora Lara realiza a seguinte atividade com sua turma de 5º Ano em uma escola localizada em região periférica do município: *“em uma roda folheamos revistas e recortamos todos juntos, imagens de paisagens sobre a natureza. Fizemos em conjunto um painel com colagens das imagens o que se tornou um belo quadro. Expusemos na sala e cada um (a) deveria observar e manifestar livremente o sentido, o desejo, o valor estético que a tela representava”*.

Considerando as características dessa experiência didática e fazendo uma leitura a partir da percepção de Ana Mae (2005) sobre as práticas educativas em Arte, podemos considerar que a professora Lara:

- a) Tem uma prática que marca tradicionalmente o ensino da arte e não é significativa para esta realidade de alunos da região periférica.
- b) Promove uma prática que não atende o objetivo da Arte visto que interfere em outra área do conhecimento, neste caso a Geografia e não valoriza a natureza da região periférica onde residem os alunos.
- c) Amplia o significado da Arte com uma atividade de observação livre, expressividade e valorização da estética a partir da realidade.
- d) Imprime nesta atividade uma proposta de produção de um painel com expressividade, sentido e dimensionalidade da estética, mas este não pode ser entendido como uma tela, pois não foi realizado por um reconhecido artista plástico.
- e) Amplia o significado da elaboração do painel, mas isto não representa uma tela para que se expresse o sentido, o desejo com a manifestação da dimensionalidade da estética para alunos da região periférica.

QUESTÃO 21



Perfil de Zulmira. 1928 de Lasar Seggal.

Após residir cinco anos no Brasil o artista abandona a angularização dos traços e a crueza do desenho e sua obra ganha sensualidade e alegria, através das curvas e das cores tropicais. O negro passa a ser tema constante com uma densidade plástica da figura com um fundo decorativo e festivo que reflete a cultura brasileira.

Uma educadora foi buscar na obra “*Perfil de Zulmira*”, desenvolver em sala de aula um estudo sobre obra, vida e a composição da obra a partir da análise que esta representa para a atualidade.

A proposta da educadora:

- a) Valoriza a pesquisa sobre vida, obra, de um artista brasileiro e o resgate das questões sociais e culturais que a obra representa.
- b) Enriquece a aula no sentido de ampliar o repertório cultural e social dos alunos, mas distancia do conteúdo da Arte.
- c) Compõe um estudo sobre vida e obra do artista com um conteúdo que se aproxima mais da Língua Portuguesa do que da Arte.
- d) Marca uma reflexão ampla sobre o estudo da vida do artista que registra em sua obra a marca da mulher negra e todo o sofrimento até hoje, dos escravos.
- e) Marca uma proposta educacional de pesquisa valorizando somente o estudo da vida e obra do artista.

QUESTÃO 22

Leia o trecho abaixo:

“... Isso pode explicar a cristalização de duas visões que hoje fazem parte do imaginário sobre o Brasil e por consequência da música brasileira. Por um lado o mito da convivência

racial pacífica entre brancos, negros e ameríndios, uma suposta ‘democracia racial’ baseada na percepção da miscigenação como processo harmônico hoje tem sido questionada”.

A citação acima transcrita por (Souza, 2007) faz referência a um Brasil miscigenado e marcado por estereótipos. Ao se referir a “democracia racial” a autora faz alusão ao:

- a) Brasil como um país de miscigenação, mas sem cultura, portanto, sem prática democrática.
- b) Povo brasileiro que não tem história, portanto, não conquistou a democracia;
- c) Saber que não está presente na cultura do povo brasileiro, no entanto, o povo já conquistou a democracia racial.
- d) Processo de separação do estado da região sul dos outros estados modificando a história do povo brasileiro e distanciando a miscigenação da democracia racial.
- e) Processo cultural e de miscigenação como um registro importante da história brasileira, portanto, a democracia racial tem que efetivamente ser conquistada como uma prática social.

QUESTÃO 23

A Arte tridimensional, ou modelagem, é uma atividade basicamente sensorial e para desenvolver a modelagem podem ser utilizadas: massas de biscuit caseiras, argila em barro, jornal, terra, massinha, gesso e até mesmo massa comestível.

Esta ideia permite compreender que:

- a) Os materiais explorados para a arte tridimensional precisam primeiro ser testados de modo caseiro e após levado para a sala de aula e apresentado aos alunos para suas produções serem enriquecidas.
- b) Toda arte pode ser estimulada com uso de diversos materiais mais a arte tridimensional exige materiais mais elaborados para que a modelagem seja de qualidade.
- c) Para desenvolver a arte tridimensional há necessidade de adquirir materiais que estão à disposição de todos em casa, na escola com diferentes possibilidades de

explorá-los.

- d) Somente com o uso de materiais caseiros é que se produz a arte tridimensional.
- e) Os materiais caseiros são importantes, mas é necessário que educador e educando saibam produzir modelagens para desenvolver a arte tridimensional.

QUESTÃO 24

Observe as figuras abaixo:



In. Pedagogia em ação, v.2, n.2
<https://novaescola.org.br>

De acordo com o texto: *Fazendo arte para aprender: A importância das artes visuais no ato educativo* (In. Pedagogia em ação, v.2, n.2, p. 94/104, nov. 2010) as autoras destacam cinco tipos de linguagens nas artes visuais que são utilizadas com as crianças no cotidiano escolar. As figuras acima representam duas delas que são:

- a) Pintura / Modelagem.
- b) Recorte e Colagem / Arte tridimensional.
- c) Pintura / Colagem.
- d) Desenho / Modelagem.
- e) Pintura / Arte tridimensional.

QUESTÃO 25

Leia os itens abaixo elencados:

- (1) Artes Visuais.
- (2) Dança.

(3) Música.

(4) Teatro.

Numere as afirmativas abaixo de acordo com os itens acima elencados:

- Composições, improvisações e interpretações são os seus produtos.
- Pode desenvolver na criança a compreensão de sua capacidade de movimento, mediante um maior entendimento de como seu corpo funciona.
- Tem como fundamento a experiência de vida: ideias, conhecimentos e sentimento. A sua ação é a ordenação desses conteúdos individuais e grupais. No processo de formação da criança, cumpre não só função integradora, mas dá oportunidade para que ela se aproprie crítica e construtivamente dos conteúdos sociais e culturais de sua comunidade mediante trocas com os seus grupos.
- Além das formas tradicionais (pintura, escultura, desenho, gravura, arquitetura, artefato, desenho industrial), incluem outras modalidades que resultam dos avanços tecnológicos e transformações estéticas a partir da modernidade (fotografia, artes gráficas, cinema, televisão, vídeo, computação, performance).

Assinale a sequência correta de cima para baixo:

- a) 1 - 2 - 4 - 3.
- b) 3 - 2 - 1 - 4.
- c) 2 - 3 - 4 - 1.
- d) 3 - 2 - 4 - 1.
- e) 2 - 1 - 3 - 4.

LEGISLAÇÃO E **CONHECIMENTOS** **PEDAGÓGICOS**

QUESTÃO 26

Tendo em vista a *Lei nº 8.069, de 13 de Julho de 1990 que dispõe sobre o Estatuto da Criança e do Adolescente*, em suas disposições preliminares, é correto afirmar

Caderno de Questões
PROFESSOR DE EDUCAÇÃO BÁSICA II - ARTES

que:

- a) Considera-se criança, para os efeitos desta Lei, a pessoa até doze anos de idade incompletos.
- b) Considera-se adolescente para os efeitos desta Lei, a pessoa entre doze e dezessete anos de idade.
- c) A criança e o adolescente gozam de parte dos direitos fundamentais inerentes à pessoa humana.
- d) A criança e o adolescente gozam de todos os direitos fundamentais inerentes à pessoa humana, porém sem a proteção integral de que trata esta Lei.
- e) Somente a criança e não o adolescente, goza parcialmente dos direitos fundamentais inerentes à pessoa humana.

QUESTÃO 27

Conforme preceitua a *Lei nº 9.394, de 20 de dezembro de 1996, que estabelece as diretrizes e bases da educação nacional*, referindo-se às incumbências dos docentes assinale a alternativa correta:

- a) Elaborar e executar sua proposta pedagógica.
- b) Prover meios para a recuperação dos alunos de menor rendimento.
- c) Informar pai e mãe, conviventes ou não com seus filhos, e, se for o caso, os responsáveis legais, sobre a frequência e rendimento dos alunos, bem como sobre a execução da proposta pedagógica da escola.
- d) Estabelecer estratégias de recuperação para os alunos de menor rendimento.
- e) Assegurar o cumprimento dos dias letivos e horas-aula estabelecidas.

QUESTÃO 28

De acordo com o *Parecer CNE/CEB nº 7/2010, aprovado em 7 de abril de 2010 - Diretrizes Curriculares Nacionais Gerais para a Educação Básica*, "(...) é direito universal e alicerce indispensável para a capacidade de exercer em plenitude o direito à cidadania":

- a) A Educação Infantil.
- b) O Ensino Médio.
- c) A Educação Básica.
- d) A Educação.
- e) Educar.

QUESTÃO 29

De acordo com o *Art. 5º Lei nº 13.005, de 25 de Junho de 2014, que aprova o Plano Nacional de Educação - PNE e dá outras providências* "a execução do PNE e o cumprimento de suas metas serão objeto de monitoramento contínuo e de avaliações periódicas, realizados pelas seguintes instâncias":

- I. Ministério da Educação – MEC.
- II. Comissão de Educação da Câmara dos Deputados e Comissão de Educação, Cultura e Esporte do Senado Federal.
- III. Conselho Nacional de Educação – CNE.
- IV. Fórum Nacional de Educação.
- V. O Município.

Estão corretas as alternativas:

- a) I, II, III, IV e V.
- b) I, II, III e IV apenas.
- c) II, III, IV e V apenas.
- d) III, IV e V apenas.
- e) III e V apenas.

QUESTÃO 30

Em atendimento a *Lei Municipal de Itapirapuã Paulista /SP, nº380/2011 de 07 de dezembro de 2011*, considere as assertivas abaixo elencadas e assinale V para a verdadeira e F para a falsa:

- () Reestrutura o Plano de Carreira do Magistério Público do Município de Itapirapuã Paulista, o respectivo "Quadro de Cargos".
- () Dispõe sobre o regime de trabalho e plano de pagamento dos Membros do Magistério Público Municipal e abrange, exclusivamente, os profissionais que exercem atividades de docência e os que oferecem suporte pedagógico com atribuições de supervisionar, dirigir, administrar, ministrar, planejar, inspecionar e orientar as atividades vinculadas à educação básica do município.
- () Carreira: o conjunto de Classes da mesma natureza de trabalho, escalonadas segundo o nível de complexidade e o grau de responsabilidade e investido por Concurso Público de Provas e Títulos.

As assertivas são, respectivamente, de cima

Caderno de Questões
PROFESSOR DE EDUCAÇÃO BÁSICA II - ARTES

para baixo:

- a) F, F, V.
- b) V, V, F.
- c) V, F, V.
- d) V, F, F.
- e) V, V, V.

QUESTÃO 31

De acordo com Cortella (2011) “*uma das questões cruciais para as nossas práticas pedagógicas é a concepção sobre o conhecimento dentro da sala de aula*”. Para o autor, é correto afirmar que:

- a) O conhecimento é algo pronto e acabado.
- b) O conhecimento é algo sem conexão com sua produção histórica.
- c) O conhecimento não é político, pois não se articula com as relações de poder.
- d) O erro não é parte integrante do conhecer.
- e) Precisamos ter o universo vivencial discente como ponto de partida de modo a atingir a meta.

QUESTÃO 32

Segundo Luckesi (2010), dentre as finalidades da avaliação escolar estão, *exceto*:

- a) Diagnosticar para o avanço.
- b) Classificar os alunos.
- c) Incluir.
- d) Instrumento auxiliar da aprendizagem.
- e) Garantia da qualidade de aprendizagem.

QUESTÃO 33

Para Arroyo (2008) em seu texto “*Educandos e Educadores: seus Direitos e o Currículo*”, considere as assertivas abaixo elencadas e assinale V para a verdadeira e F para a falsa:

- () Há uma abordagem sobre o currículo e os sujeitos da ação educativa: os educando e os educadores.
- () Faz uma abordagem sobre a questão do tempo da aprendizagem, apontando que a construção e o desenvolvimento dos conceitos não se realizam progressivamente e de forma recorrente.
- () Os educandos são situados como sujeitos de direito ao conhecimento e ao conhecimento dos mundos do trabalho.

As assertivas são, respectivamente, de cima para baixo:

- a) F, F, V.

- b) V, V, F.
- c) V, F, V.
- d) V, F, F.
- e) F, V, F.

QUESTÃO 34

Freire (1998) afirma que “*o bom professor é o que consegue, enquanto fala trazer o aluno até a intimidade do movimento de seu pensamento*”.

Assim sendo, leia o fragmento abaixo:

“O fundamental é que professor e alunos saibam que a postura deles, do professor e dos alunos, é _____, aberta, curiosa, indagadora e não apassivada, enquanto fala ou enquanto ouve. O que importa é que professor e alunos se assumam epistemologicamente _____.”

Assinale a alternativa que completa corretamente as lacunas do fragmento acima:

- a) Dialógica / curiosos.
- b) Pesquisadora / unidos.
- c) A mesma / curiosos.
- d) Crítica / inquietos.
- e) Dialógica / pesquisadores.

QUESTÃO 35

O artigo “*Escola Inclusiva: todos ganham*” é um relato de uma escola e seu trabalho desenvolvido acerca da inclusão, onde todos participam inclusive a supervisora que é deficiente visual. Ele esclarece que:

1. Excluir no cotidiano escolar foi mais fácil que incluir.
2. É importante ampliar o olhar para as “diferenças” e não apenas as deficiências, já que, neste mundo globalizado, nossa sociedade possui dificuldades de entender e respeitar a diversidade.
3. Os educandos tiveram a oportunidade de refletir sobre as pequenas chances que a supervisora não permitiu que escapassem de suas mãos, tornando-as enormes possibilidades de inclusão numa sociedade que até então era distante de seu mundo. Miraram-se na certeza de que as dificuldades não podem ser justificativas para falta de oportunidades.

Está (ão) correta(s) a(s) afirmativa(s):

- a) 1 e 2 apenas.
- b) 1, 2 e 3.
- c) 1 apenas.
- d) 2 e 3 apenas.
- e) 2 apenas.

CONHECIMENTOS GERAIS

QUESTÃO 36

De 2000 a 2016 ficou a frente do programa Jô na TV Globo. Mais conhecido como Jô Soares, José Eugênio Soares, tem em seu vasto currículo a versatilidade de ser um humorista, intelectual, apresentador de televisão, escritor, dramaturgo, diretor teatral, ator, músico e pintor. Enquanto escritor produziu:

- a) A rua dos cataventos / Sapato Florido / Caderno H.
- b) Libertinagem / A cinza das horas / Estrela da manhã.
- c) O homem que matou Getúlio Vargas / O astronauta sem regime / Assassinatos na academia brasileira de letras.
- d) Feliz por nada / Doidas e santas / Fora de mim.
- e) A gestação do futuro / Tender returns / Creio na ressurreição do corpo.

<http://gshow.globo.com/programas/programa-do-jo/Desktop-do-jo/noticia/2013/03/jo-soares-o-escritor.html>

QUESTÃO 37

É um romance infantil escrito por Raquel Jaramillo, sob o pseudônimo de R. J. Palácio. Publicado em 14 de fevereiro de 2012, foi adaptado para as "telonas", conta a história de Auggie Pullman, um garoto de 10 anos que nasceu com uma significativa deformação facial grave, o que acarretou em um total de 27 procedimentos cirúrgicos corretivos. Sem nunca ter frequentado a escola, foi matriculado em uma escola particular em Nova York, sofreu Bullying, apesar de ter tentado convencer seus colegas de que é igual a todos os outros alunos.

<http://www1.folha.uol.com.br/livrariadafolha/122245>

Assinale a alternativa que identifica o nome desse romance que virou filme e estreou no cinema brasileiro em 2017:

- a) A história sem fim.
- b) Conta comigo.
- c) A cura.
- d) O extraordinário.
- e) Sempre amigos.

QUESTÃO 38

No mês de novembro de 2017 completou um ano da maior tragédia aérea do futebol mundial. O avião que caiu na Colômbia, com o time de jogadores, comissão técnica, repórteres e tripulantes da Chapecoense deixou um saldo de setenta e uma pessoas mortas e apenas seis sobreviventes. A classificação da Chapecoense para a final da Copa Sul-Americana, em 2016, foi um momento único do clube, dos jogadores, da cidade inteira.

<http://g1.globo.com/jornal-hoje/noticia/2017/11/tragedia-da-chapecoense-completa-um-ano.html>

Alegria que terminou no voo para a primeira partida da decisão, contra o:

- a) Cerro.
- b) Olímpia.
- c) Lanús.
- d) River Plate.
- e) Atlético Nacional de Medellín.

QUESTÃO 39

A península Norte Coreana está em evidência nos últimos anos. Com o avanço negativo de seu programa nuclear eleva a tensão geopolítica principalmente com os Estados Unidos e Japão. O ditador Kim Jong Un não mede os esforços em provocar a ira dos Estados Unidos com seus atos e declarações inconsequentes que mais parecem uma artificialização da antiga Guerra Fria entre URSS e USA. Seus testes de foguetes ameaçam a paz na Ásia.

<https://guiadoestudante.abril.com.br/blog/atualidade-s-vestibular/5-passos-para-entender-a-criese-na-coreia-do-norte/>

A Coreia do Norte permanece indiferente às críticas americanas e do mundo, logo é certo notar que:

- a) É uma estratégia de se manter no poder por mais tempo, a exibição de seu arsenal bélico em público, os testes de mísseis e a paranoia de ameaças de ataques externos,

- dão uma sustentação momentânea ao ditador a frente da Coreia do Norte.
- b) A demonstração do poderio militar nuclear vai incrementar as relações exteriores com os países do Oriente Médio e os países mais desenvolvidos.
 - c) Esse programa nuclear beneficiará a produção de energia elétrica e no desenvolvimento industrial e médico em processos de medição, automação e controle de qualidade.
 - d) A China vem se esforçando muito no processo de assinatura do tratado de paz entre as duas Coreias, bem como é favorável ao tratado de não proliferação de armas nucleares na Ásia.
 - e) A Coreia do Norte precisa se defender da Coreia do Sul e das aspirações hegemônicas continentais do Japão.

QUESTÃO 40

A República do Zimbábue é um país localizado na África Meridional. Sua economia é baseada na agricultura (milho, tabaco, algodão, café, cana-de-açúcar, entre outros) e também no extrativismo mineral, com a exploração de reservas de ouro, níquel, amianto, etc. Nas últimas décadas sua condição socioeconômica foi afetada por uma série de decisões equivocadas do governo, que causaram a hiperinflação e o aumento da corrupção, agravando a pobreza da população. Na política, a rivalidade existente entre membros da elite governista do país causou um racha na sucessão de seu último ditador, que caiu no final de 2017 após a abertura de seu processo de Impeachment.

<https://noticias.uol.com.br/internacional/ultimas-noticias/2017/11/21/>

Assinale o nome do ditador zimbabuano que caiu no final de 2017

- a) Jean Claude Duvalier - " Baby Doc".
- b) Robert Mugabe.
- c) Paul Biya.
- d) Theodoro Obiang Nguema.
- e) Yoweri Museveni.